

Социально-экономическое
развитие Пензенского края
в середине 60-х - середине
80-х годов.

Достижения и неудачи.

*Бархатов А.В. Пенза. Фотоальбом.- Саратов,
1980,-с.8-9*

- Мирная продукция выпускается на пензенских предприятиях. Зримо и весомо осуществляется лозунг : « Всё для человека, во имя человека». Ни днём, ни ночью не смолкает над Пензой могучая индустриальная симфония. Грохочут цехи, гудят машины. Тянут стальные руки краны. Вспыхивают огни электросварок. Бегут по рельсам поезда. Во многие страны мира увозят они то, что создано в советском городе на реке Суре.

Период середины 60-х - середины 80-х годов вошёл в историю как период «застоя» или «стабильности».

- отсутствие каких-либо серьёзных потрясений в политической жизни страны;
- социальная стабильность и относительно высокий уровень жизни;
- отсутствие модернизации хозяйственной и общественной жизни;
- нарастание технического и технологического отставания от капиталистических стран;
- власть партийной номенклатуры (правлящего класса советского общества (привилегированный класс)).
- преклонный возраст руководителей.

Экономическая реформа А. Косыгина 1965 -1971гг.

- внедрение экономических методов управления;
- расширение хозяйственной самостоятельности предприятий, объединений и организаций;
- широкое использование приёмов материального стимулирования ;
- ликвидация органов территориального хозяйственного управления и планирования; восстановление системы отраслевого управления промышленностью;
- сокращение количества директивных плановых показателей, расширение хозяйственной самостоятельности предприятий;
- предоставление предприятиям самостоятельно определять ассортимент продукции, за счёт собственных средств осуществление инвестиции в производство, установление договорных связей с поставщиками и потребителями, определение численность персонала, размеры его материального поощрения.

Итоги реформы:

С 1970 по 1988 г. общее промышленное производство в СССР возросло в 2,38 раза

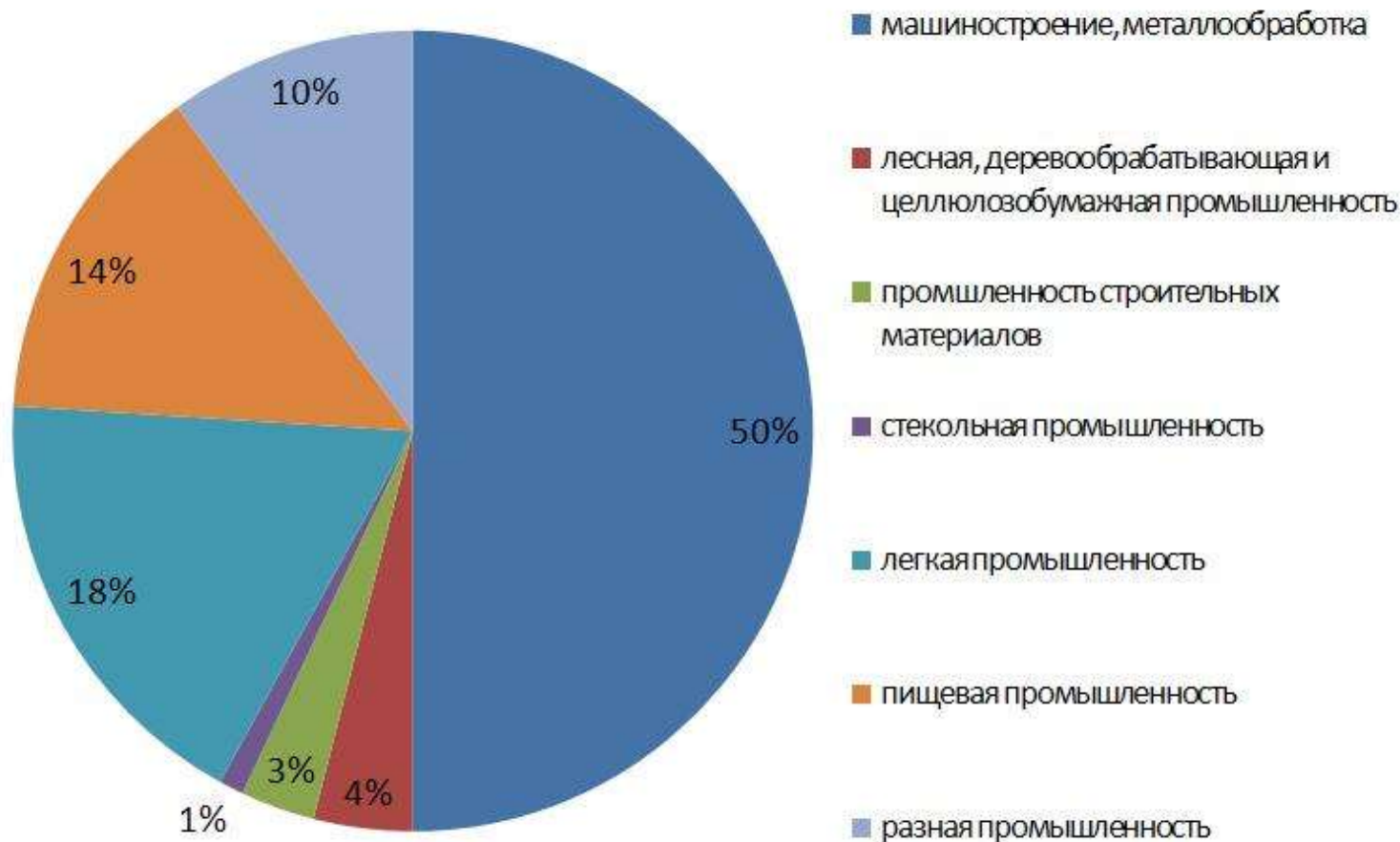
Среднегодовые темпы роста общественного производства постепенно снижались, но это было бесспорно связано с возрастанием его абсолютных объемов.

Объем ВВП в СССР за 1960 г. был превышен в 1970 г. в 2,1 раза, в 1980 г. — в 3,5 раза, а в 1988 г. — в 4,7 раза.

При всех недостатках экономической системы она обеспечивала реализацию конституционных прав на труд, отдых, бесплатное образование и здравоохранение, пенсионное обслуживание

Достижения	Неудачи
Поступило большое количество техники в колхозы и совхозы	Низкое качество сельскохозяйственной техники
Углубление специализации и концентрации с\х производства (строительство комплексов)	Малочисленность квалифицированных кадров
Повышение культуры земледелия	Недостаточная кормовая база
Активное жилищное строительство	Загрязнение окружающей среды
Благоустройство сел	Ненадёжность техники
Открытие ПТУ	Плохие дороги
Развитие соц. соревнования на селе	Формализм в организации соц. соревнования
Признание заслуг работников с\х со стороны государства	Хищение сельхоз.продукции, пьянство.

Структура промышленности Пензенской области



Производство важнейших видов промышленной продукции в Пензенской области

Виды промышленной продукции	1940 г.	1970 г.	1975 г.	1980 г.	1985 г.
Химическое оборудование и запчасти к нему, тыс. руб.	-	116	130	137	184
Технологическое оборудование для текстильной промышленности, тыс. руб.	-	102	153	231	335
Сельхозмашины для растениеводства, тыс. руб.	-	76	129	114	116
Сборные железобетонные конструкции и детали, куб. м	-	1019	1514	1475	1334
Шерстяные ткани, тыс. кв. м	-	53	59	55	44
Велосипеды и мотовелосипеды, шт.	-	2141	2435	2790	2672
Часы бытовые всех видов, тыс. шт.	0,6	20	27	30	25

Темпы роста объемов производства продукции всей промышленности по отраслям

	1985 г. в % к				
	1940 г.	1960г.	1970 г.	1975 г.	1980 г.
Вся промышленность	3199	563	237	157	120
Машиностроение и металлообработка (включая промышленность мед. техники)	16409	1273	371	204	133
Лесная, деревообрабатывающая и целлюлозно-бумажная промышленность	601	277	190	142	125
Промышленность строительных материалов	8330	584	263	155	124
Легкая промышленность	171	149	102	86	85
из нее:					
текстильная	440	145	100,5	78	81
швейная	483	145	98	88	76
кожевенная, меховая, обувная	504	167	116	119	116
Пищевая промышленность (без мукомольно-крупяной)	556	347	168	130	123

Урожайность основных сельскохозяйственных культур в хозяйствах всех категорий

Годы	Сахарная свекла (фабричная)	Подсолнечни к	Конопля- волокно	Картофель	Овощи
В среднем за год:					
1966-1970	120	8,6	4,8	99	97
1971-1975	93	9,0	4,7	85	84
1976-1980	99	5,7	3,0	91	85
1981-1985	135	6,2	4,0	92	118

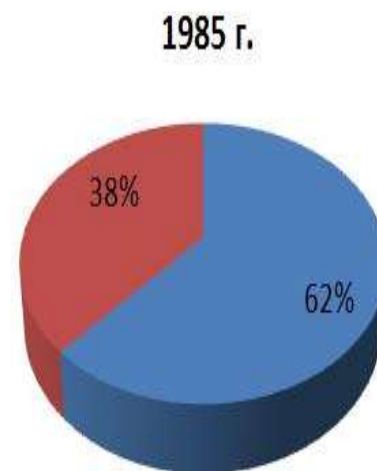
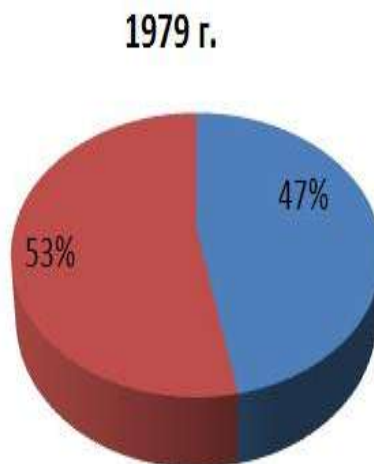
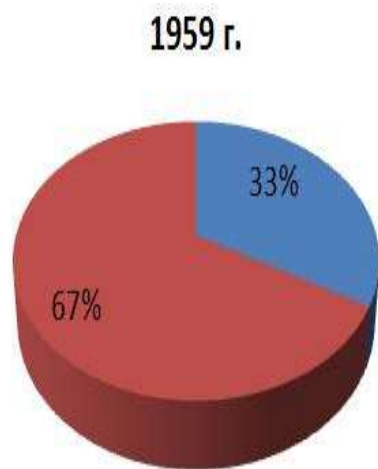
Производство основных продуктов животноводства

Годы	В хозяйствах всех категорий				В том числе в колхозах и совхозах			
	мясо всех видов (в убойной массе) тыс. т	молоко, тыс. т	яйца, млн. шт.	шерсть, т	мясо всех видов (в убойной массе) тыс. т	молоко, тыс. т	яйца, млн. шт.	шерсть, т
В среднем за год:								
1966-1970	94,0	725,6	279,9	2132	60,4	415,3	123,6	896
1981-1985	125,9	802,6	525,3	1758	92,9	552,5	347,5	1258

Численность населения Пензенской области

Годы	Всего	В том числе		В % ко всему населению	
		городское	сельское	городское	сельское
1926	2001	220	1781	11,0	89,0
1961	1521	551	970	36,2	63,8
1986	1493	909	584	60,9	39,1

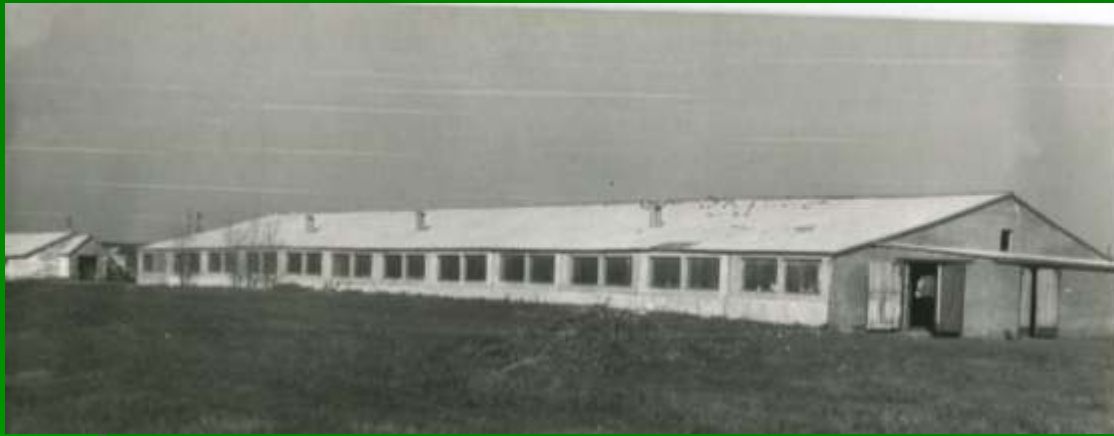
Структура населения Пензенской области



■ городское население ■ сельское население

Социально-экономическое развитие совхоза «Потловский» в середине 1960х- середине 1980х гг.

- Совхоз «Потловский» образован 22 февраля 1960 года путем разукрупнения колхоза имени Чкалова



Мост через реку Хопёр



**В конце 70-х- начале 80-х построены
детский сад, дом культуры**



Сданы в эксплуатацию торговый центр, дом бытовых услуг



Развитие жилищного строительства



Благоустройство территории административного здания совхоза



Ключ :

- 2,3,5,6,8,10,12,13,14.